

fauve

& le vent



DOSSIER
PÉDAGOGIQUE

Compagnie FAUVE

fauve & le vent

Bonjour,

Ceci est le dossier pédagogique de Fauve et le vent. Ce dossier est principalement destiné aux enseignant(e)s qui accompagneront des groupes lors des représentations. Il permet d'avoir un regard plus précis sur le spectacle et les thématiques qu'il aborde pour pouvoir ensuite échanger avec votre classe et proposer des activités autour des thématiques de la pièce.

Dans Fauve et le vent, ce sont les enfants qui rappellent aux adultes leurs devoirs. La pièce questionne ce moment où l'on découvre qu'on a fait une erreur. Si on continue à la perpétuer, on tombe dans le mensonge.

Pour le climat c'est pareil, on sait que notre mode de vie provoque des catastrophes et pourtant on continue.

Mais comment parler à des enfants de cette crise climatique sans être anxio-gène ?

Et si la transition pouvait se faire dans une émulation joyeuse, l'invention d'un monde nouveau plus juste, plus respectueux des autres et de notre environnement ?

C'est le défi que nous avons voulu relever en écrivant ce spectacle. Car nous sommes convaincus que pour parler du changement climatique avec les enfants, nous avons le devoir d'être optimistes et imaginatifs, pour leur donner envie de créer un monde futur plus respectueux de notre planète.

Afin de mieux vous repérer dans le dossier nous avons répertorié les pistes de réflexion et activités AVANT et APRÈS LE SPECTACLE.

Bien évidemment tout est possible dans l'ordre que vous voulez, le but est de vous donner des idées pour préparer la venue au théâtre et pour poursuivre en classe les réflexions sur les thématiques traitées par la pièce.

Bonne lecture, bon spectacle et bon vent !

Amusez-vous bien !

« Elle ne sait pas que ce vent qui souffle va changer sa vie
Et même celle de tous les habitants de cette petite ville de bord de mer
On peut même penser que ce vent va changer la face du monde
Mais ça, Fauve ne le sait pas encore »

SOMMAIRE

L'histoire p. 4

Les thématiques p. 5

La forme théâtrale p. 6

Une ville imaginaire p. 6

Les personnages p. 7

Activités à faire en classe avant la représentation

- Discussion/Débat p. 9
- 4 expériences pour mieux comprendre le réchauffement climatique p. 10

L'expérience de la représentation p. 13

Activités à faire en classe après la représentation

- Pistes de réflexion p. 14
- Ateliers et jeux p. 16
- Quiz p. 19

Pour aller plus loin p. 21

Annexes p. 23

- Un cafard comme ami imaginaire p. 23
- Articles sur le changement climatique p. 24
- Extraits du texte p. 25
- Actions artistiques proposées par la compagnie p. 32
- Réponses aux quiz p. 34

L'HISTOIRE

À l'école Fauve est surnommée « la Bizarre ».

Elle a surpris une conversation entre son père et sa grand-mère : elle a une maladie.

Elle se « poiplumise », au point qu'elle finira fine comme une feuille de papier.

Son ami imaginaire, un cafard surnommé Molasse, est formel : un ouragan dévastateur arrive.

Munie d'un sac à dos rempli de galets, elle s'entraîne à résister au vent violent.

Mais le réchauffement climatique, les adultes s'en fichent : la maîtresse est climatosceptique, Granny-Franny a peu de temps entre ses cours de pole dance et son amant à épouser à Las Vegas et papa fait les 3/8 à la centrale nucléaire.

Alors les enfants s'organisent. Ils créent le « Groupe d'action anticyclone pour sauver la planète ».

Parviendront-ils à convaincre les adultes à temps ?

LES THÉMATIQUES

LA DIFFÉRENCE / LE HARCÈLEMENT / L'EXCLUSION

LE CHANGEMENT CLIMATIQUE

LE MENSONGE

LES THÉMATIQUES

Comment trouver sa place et se faire aimer quand on est différent ?
Comment se construire avec les mensonges et les quiproquos ?
Comment être un enfant au temps de l'urgence climatique ?

Le premier sujet de la pièce, c'est **l'exclusion** : au début de l'histoire, Fauve n'a pas d'ami dans la classe, on la surnomme la bizarre. Il faut dire qu'elle vient à l'école munie d'un casque, d'une corde d'escalade et d'un sac à dos rempli de galets. Pour couronner le tout, elle parle toute seule dans la cour. C'est qu'elle a un ami imaginaire, un cafard nommé Molasse.

Du pain béni pour Agamemnon, que toute l'école surnomme **le parrain** et sa bande, qui n'ont de cesse de la **harcéler** pour son originalité.

Mais finalement, de victime, Fauve deviendra la coqueluche en leur révélant qu'elle a une maladie : elle se "poiplumise", à tel point qu'elle risque de s'envoler.

C'est **sa différence** qui va être le point de départ de toute cette aventure.

Le changement climatique et les ouragans, qui ne manqueront pas de l'accompagner, sont incompatibles avec sa transformation « en feuille de papier ».

Le manque d'intérêt des adultes qui les entourent pour ce sujet poussera les enfants à s'associer pour chercher ensemble des solutions à des problèmes qui touchent toute la planète.

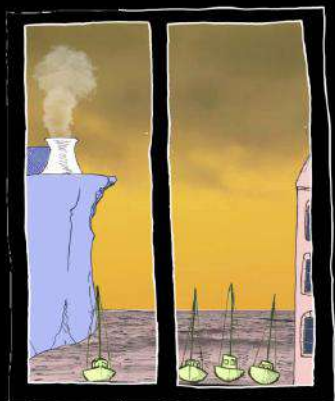
Lorsque Fauve découvrira que sa maladie n'est peut-être qu'un quiproquo, elle devra choisir si sa nouvelle place au sein du groupe, vaut ou non d'entretenir **le mensonge**.

LA FORME THÉÂTRALE

Au sein d'un dispositif scénique mêlant théâtre de tréteaux et vidéo, les trois comédiens nous font vivre cette épopée moderne.

Dans un style proche de la bande dessinée, ils se métamorphosent en une multitude de personnages. Les changements de costumes se font à vue, l'histoire s'écrit sous les yeux du public.

On passe de la narration à l'action, les lieux changent en un claquement de doigt, donnant à la pièce son rythme effréné.



UNE VILLE IMAGINAIRE

La pièce se déroule dans « la petite ville de Krrriiiiieeeeeekkkk ». Une onomatopée pour nom, comme si chaque fois qu'un personnage le prononçait, il y avait de la friture sur la ligne. Cette ville imaginaire nichée entre deux falaises, non loin d'un parc éolien et d'une centrale nucléaire, représente nos contradictions quand aux choix à faire pour l'avenir et les dangers climatiques qui nous guettent.

La ville est comme dans un entonnoir tourné sur la mer; à la merci des vents et du risque de montée des eaux qui pourrait intervenir avec le changement climatique (cf article « Une élévation plus forte du niveau de la mer au cours du xxie siècle » P.21).



LES PERSONNAGES



Fauve : Fauve a mauvais caractère. Au début de la pièce elle n'a pas d'ami à part Molasse. La maladie qui la rend « fine comme une feuille de papier » l'oblige à un comportement bizarre : elle porte un casque, un gros sac rempli de galets sur le dos pour compenser le poids qu'elle perd et des cordes de peur de s'envoler. Et tout ça contribue encore plus à l'isoler.

Autour d'elle, les adultes font ce qu'ils peuvent, mais ils ne s'occupent pas beaucoup d'elle. Son père a beaucoup de travail, sa mère est en mer et sa grand-mère est **très occupée entre ses cours de pole dance et ses amants à épouser à Las Vegas !**

Molasse : C'est l'ami imaginaire de Fauve, mais un ami particulier puisque Molasse est un cafard !

C'est un vrai geek, lorsque Fauve est à l'école, il passe son temps dans sa tanière à jouer aux jeux vidéo. Il n'a rien contre le fait de boire un coup pour passer le temps, mais comme tous les cafards, il est doté d'un sens particulier qui lui permet de ressentir les plus infimes

courants d'air. Ce qui s'avérera très utile lorsque le vent se lèvera.

(Cf. « Un cafard comme ami imaginaire » P. 21)

Le père : Il est un peu noyé sous ses occupations, il fait les trois-huit à la centrale nucléaire, il élève seul sa fille car sa femme est à bord d'un navire en mission au pôle Nord et on comprendra à la fin de la pièce pourquoi il semble si déprimé...

La mère : On en parle beaucoup, mais elle n'apparaît qu'une seule fois, en rêve. Fauve ne sait pas trop si elle participe à des recherches sur les pingouins ou... sur le pétrole...

Granny Franny : Elle est anglaise. C'est la mère de la mère de Fauve. Elle aime beaucoup sa petite fille, les voyages lointains, la danse et les hommes. Las Vegas, ville américaine dans laquelle on peut se marier comme on veut, semble la destination idéale pour allier ces trois derniers passe-temps.

La maîtresse : Dans Fauve et le vent, les enfants sont très concernés par les problèmes du climat et de la pollution. Les adultes beaucoup moins, et la plus climato-sceptique de tous, c'est la maîtresse. Ses positions très extrêmes seront le point de départ de la prise de conscience de Fauve et le ralliement des autres enfants à sa cause.

Agamemnon : À l'école on le surnomme « Le parrain ». C'est un chef de bande incontesté, qui parle peu, mais dirige les autres à la baguette grâce à son charisme fou.

Timou : C'est le second couteau d'Agamemnon. Pas très malin, mais avec un bon fond finalement.

Manelle : C'est la fille de la bande. Elle adore les licornes et les dauphins. Pas exactement le même caractère que Fauve dont elle redoute qu'elle vienne lui voler sa place dans l'entourage d'Agamemnon.

Tadeuz : Chaque année, Agamemnon attend avec impatience le retour de son meilleur ami, Tadeuz. Il n'est à l'école que pour 2 mois. C'est la durée de la fête foraine dans laquelle ses parents tiennent un manège. Il bénéficie d'une large aura auprès des autres enfants car il est très mature et peut-être aussi parce qu'il a toujours plein de tickets de manège gratuits à distribuer.

C'est aussi le pire ennemi de Fauve, car c'est lui qui l'a surnommé le premier « La bizarre » en révélant à toute la classe l'existence de son ami imaginaire, Molasse, l'année précédente.

Les journalistes : C'est par leur témoignage que l'on prendra connaissance des événements incroyables qui se dérouleront à Kriieeekkkk à la fin de la pièce, mettant la ville sous le feu des projecteurs du monde entier.

Les comédiens/narrateurs : Les comédiens s'arrêtent régulièrement de jouer les personnages pour raconter directement l'histoire au public, ajouter une remarque, donner une explication. Dans le texte de la pièce, ces moments ne sont d'ailleurs pas distribués et sont écrits à la première personne, en adresse directe au public et dans un style différent des dialogues. (Cf. extraits du texte P. 13) .



QUELQUES PROPOSITIONS À FAIRE EN CLASSE

Avant la représentation

LIRE LE RESUME (cf p.4)

Pour donner une petite idée de l'histoire sans trop en dire

DISCUSSION / DÉBAT SUR LES THÉMATIQUES

Le changement climatique, qu'est ce que c'est ?

Vous pouvez commencer par lire la scène du Bunker, p. 28 (pour les plus grands) ou réaliser une des expériences scientifiques proposées P. 10.

Est ce que vous en avez déjà entendu parler ?

Qu'est-ce qui provoque le changement climatique au niveau collectif et au niveau individuel ?

Qu'est-ce qu'on peut faire, chacun chez soi, pour moins polluer ? Et collectivement ?

L'exclusion / La différence

Cf. scène P. 25.

Qu'est ce que c'est « être bizarre » ?

Est-ce que vous vous êtes déjà senti(e) exclu ?

Est-ce que vous avez déjà exclu quelqu'un ? Pourquoi ?

Comment lutter contre l'exclusion ?

Le mensonge

Qu'est-ce qui fait qu'on est amené à mentir ?

Est ce que la vérité est toujours bonne à dire ?

Et le théâtre, est-ce que c'est du mensonge ?

EXPERIENCES SUR LE RECHAUFFEMENT CLIMATIQUE

Pour aider les enfants à comprendre le principe du réchauffement climatique, nous vous proposons 4 expériences très simples et ludiques à réaliser en classe

LES CONDITIONS DE LA VIE

Matériel :

- des lentilles sèches
- un verre d'eau
- une cuillère
- 3 assiettes
- de l'essuie tout
- un congélateur

Étapes

Mettez 20 lentilles sèches dans le verre d'eau et laissez-les toute une nuit.

Placez une feuille d'essuie-tout pliée en quatre sur chaque assiette.

Numérotez les assiettes 1, 2 et 3.

Versez de l'eau pour imbiber le papier des assiettes 1 et 3.

Déposez 5 lentilles dans chaque assiettes à l'aide de la cuillère. Il en restera 5 dans le verre d'eau.

Placez l'assiette n° 3 au congélateur.

Observation

Le lendemain, placez les 3 assiettes et le verre d'eau côte à côte.

Quelles lentilles ont germé ?

Quelles sont les conditions pour que la vie puisse se développer ?

Conclusion :

3 conditions sont indispensables au développement de la vie.

De l'air, de l'eau et une température douce.

Seule l'assiette n°1 remplit ces conditions.

LE CYCLE DE LA VIE

Matériel

- une prune (ou un autre fruit)
- un couteau
- un bac de terre
- une bouteille plastique

Étapes

Coupez la prune en 2. Enfoncez la moitié sans noyau dans le bac de terre, sans la recouvrir.
Vous pouvez manger l'autre moitié !
Enfoncez la bouteille plastique dans le bac, à côté de la prune.

Observation

Que se passe-t-il le lendemain ? Au bout de plusieurs jours ?
La prune a-t-elle changé ? Et la bouteille ?

Conclusion

Les êtres vivants se décomposent lorsqu'ils sont morts, par l'action de bactéries, de champignons ou d'autres animaux qui s'en nourrissent. C'est une forme de recyclage naturel. La bouteille plastique par contre, ne pourrit pas. Elle mettra entre 100 et 1000 ans pour se décomposer !

L'EFFET DE SERRE

- Matériel**
- 2 grands bocaux dont un avec couvercle.
 - 2 thermomètres.
 - Du soleil ! (ou une lampe).

Étapes

Placez un thermomètre dans chaque bocal et fermez l'un des deux. Laissez les bocaux sous la source lumineuse.

Vérifiez l'évolution de la température au cours des heures suivantes.

Observation

Le bocal fermé illustre l'effet de serre. L'air est réchauffé par le soleil, mais, contrairement au bocal ouvert, l'air chaud ne peut pas s'échapper. Il continue donc à se réchauffer. Cette expérience permet de modéliser la façon dont la terre est affectée par l'effet de serre et comment les gaz à effet de serre conduisent au réchauffement de la planète.

Les gaz à effet de serre empêchent le rayonnement du soleil de s'échapper de l'atmosphère, ce qui provoque le réchauffement de la terre. Les activités humaines contribuent à l'augmentation des gaz à effet de serre, par exemple en brûlant des combustibles fossiles pour l'énergie et le transport.

LA FONTE DE LA BANQUISE

- Matériel :**
- 2 assiettes
 - 2 glaçons (ou 2 morceaux de beurre)
 - Un verre en verre transparent
 - Du soleil ! (ou une lampe)

Étapes

Placez un glaçon (ou un morceau de beurre) sur chaque assiette.

Recouvrez l'une des deux avec le verre

Placez les deux assiettes au soleil (Ou sous une lampe).

Observation

L'objectif est de montrer que le glaçon placé sous le verre fondra plus rapidement que celui à l'air.

L'EXPERIENCE DE LA REPRESENTATION

Le théâtre, mode d'emploi !

Avant le spectacle

Je demande le nom du spectacle, le sujet, j'observe l'affiche du spectacle.

Pendant le spectacle

J'ouvre grand les yeux et les oreilles et je ferme la bouche (bon, sauf pour respirer, pleurer ou rigoler, on est quand même là pour ça ! Mais avec discrétion pour ne pas gêner les autres !)

Devant la télé, on peut parler, se lever, manger... Au théâtre, c'est différent. Le théâtre c'est un art vivant, ça veut dire que les artistes sont devant moi et qu'ils sentent et entendent tout ce qui se passe dans la salle ! Si j'ai des questions ou des impressions à exprimer, je les garde en tête pour après la représentation.

Les applaudissements

Le premier truc qu'on fait quand c'est fini, c'est d'applaudir !
Mais sais-tu depuis quand on fait ça ?

Hé bien on ne sait pas trop ! Peut-être depuis toujours... Les premières traces montrant que les gens applaudissent pour manifester leur contentement et leur joie de vivre une même aventure ensemble remontent au théâtre antique et même aux hiéroglyphes des Egyptiens !

Après le spectacle

Ensuite vient le moment d'en parler, d'échanger, avec les copains, les instits, la famille... Parce que le théâtre c'est fait pour partager, pour échanger, pour réfléchir ensemble !

Qu'as-tu ressenti ? Qu'as-tu aimé ? Moins aimé ? As-tu reconnu des situations que tu connais déjà, que tu as vécu toi aussi ?

De quels personnages te rappelles-tu ? Peux-tu les décrire ?

3 comédiens jouent 13 personnages, mais comment le public arrive-t-il à reconnaître ces différents personnages ?

Tu peux même écrire ou dessiner tes impressions pour t'en souvenir plus tard. Et pourquoi pas les envoyer aux artistes, ça nous fait toujours plaisir de voir que le travail (et oui, parce que pour nous c'est aussi un travail !) qu'on a proposé a continué de trotter dans la tête du public après sa sortie de la salle !

QUELQUES PROPOSITIONS À FAIRE EN CLASSE

Après la représentation

PISTES DE RÉFLEXION

Sur l'écologie

Agamemnon : Faudrait que les adultes s'y mettent

Manelle : Ben ils ont pas l'air prêts...

Agamemnon : Alors, il faut les forcer.

Manelle : Ah oui et comment tu comptes t'y prendre ? En disant s'il te plait ?

Que pensez-vous de cet échange entre Agamemnon et Manelle ?

Est ce que vous êtes d'accord ?

Que pensez-vous de la réaction des adultes dans la pièce face aux questions de Fauve ?

Dans la pièce Fauve veut faire le

buzz !

Fauve : Un truc spectaculaire qui fasse une prise de conscience géante, comme une tempête émotionnelle. »

Quel est ce « truc spectaculaire » ?
A quoi va t'il servir ?

**Vous voulez creuser cette question du « truc spectaculaire » ?
Allez voir les ateliers proposés p. 17**

La maitresse interroge Manelle sur ce qu'est le réchauffement climatique.
Voici sa réponse :

Manelle : Le problème du climat ça vient heu... Des fédserres.

La Maitresse : Les serres ? Là où on fait pousser des plantes ?

Manelle : Oui, parce qu'il y a des chépaquoi dedans. Je crois. Qui chauffent.
Et ça crée le chauffage, le chauffage de la terre...

Et vous, sauriez-vous expliquer ce qui provoque le réchauffement climatique ?
(Annexe Bibliographie p. 21 et texte du spectacle p. 31.)

« Quand le dernier arbre aura été abattu
Quand la dernière rivière aura été empoisonnée
Quand le dernier poisson aura été pêché
Alors on saura que l'argent ne se mange pas »

Géronimo, Chaman Apache

Sur le mensonge

Granny – Franny : Si tu continues à ne pas manger, tu vas finir fine comme une feuille de papier. Et qu'est-ce qui va t'arriver ?

Fauve : Je vais m'envoler.

Comment comprends-tu cette phrase ? Qu'est ce que va changer cette phrase dans la vie de Fauve ?

Dirais-tu comme Tadeuz que Fauve est une menteuse ?

Pourquoi Fauve pense-t-elle qu'elle est malade ?

Qu'aurait dû lui dire sa grand-mère selon toi ?

Sur la différence/le harcèlement

Au début du spectacle les narrateurs disent de Fauve qu'elle est bizarre, qu'elle a du mal à se faire des amis. Cf. extrait p. 26.

Et toi, trouves-tu Fauve bizarre ? Pourquoi ?

Comment les autres se comportent-ils avec elle ? Qu'en penses-tu ?

Est-ce que tu les trouves bizarre, aux aussi ?

Est-ce forcément négatif d'être bizarre ? Différent ?

IDEES D'ATELIERS ET DE JEUX À FAIRE EN CLASSE

ÉCOLOGIE

Inventer un groupe secret pour lutter contre le réchauffement climatique

Former des groupes de 5 ou 6 enfants qui devront à la manière de Fauve et de sa bande créer un groupe secret pour sauver la planète.

Ils devront inventer :

- Le nom du groupe
- Un lieu de réunion secret (bunker, terrain vague, cabane de jardin...)
- Une devise ("*Un pour tous, tous pour un*"...)
- Le blason du groupe
- Des idées pour sauver la planète – même farfelues.

Pour vous aider vous pouvez relire un extrait de la scène de création du groupe secret dans la pièce (Cf. p. 28).

Vous pourrez ensuite prendre une photo de chaque groupe avec un geste de reconnaissance du groupe. Les enfants peuvent apporter des costumes et des accessoires pour cette photo.

Connaissez-vous le Lobby de Poissy ?

C'est l'incroyable – mais vraie – histoire d'une dizaine d'élèves de CM2 qui, sensibilisés à l'environnement par leur professeure et portés par leur rencontre avec Hubert Reeves, décident de sauver la planète en s'invitant dans la campagne des élections Européennes !

<https://www.lumni.fr/video/le-lobby-de-poissy-travaille-sur-la-declaration-europeenne-des-droits-de-la-planete-et-du-vivant>

Imaginez une tempête émotionnelle " Qui fasse une prise de conscience géante" – Fauve.

Dans la pièce, Fauve veut faire prendre conscience aux adultes qu'il faut agir contre le changement climatique pour que les tempêtes n'augmentent pas.
Vous souvenez-vous ce qu'elle fait qui la fera connaître dans le monde entier « sur Tik tok, snap, insta... » ?

A votre tour, imaginez une tempête émotionnelle pour faire prendre conscience qu'il faut agir.

Quelques idées pour attirer réveiller les consciences

- Fabriquer une guirlande de bonhommes recyclés à accrocher dans l'école.
Sur chaque bonhomme on écrit une idées d'actions que l'on peut faire.
Vous pouvez utiliser ce bonhomme comme modèle !
- Récolter tout le plastique qu'on utilise en une semaine et en faire une montagne à l'entrée de l'école.
- Chacun pèse et prend en photo ce qu'il jette en un mois de non périssable (emballage, objets usagés, qui ne servent plus...)
- Faire une boîte à idées "pour sauver la planète" dans le préau de l'école.

etc...

N'hésitez pas à nous envoyer des photos de vos réalisations, nous les mettrons sur le site internet de la compagnie !

« Je ne sais pas si vous avez déjà parlé d'écologie avec vos parents. Moi ça ne m'était jamais venu à l'idée.

J'avais juste entendu le mot quand Papa parlait du copain de maman qu'il appelle « l'écolo » (ça veut dire qu'il a les cheveux longs, gras, qu'il fabrique lui-même son dentifrice à l'argile et qu'il vous fait des réflexions sur les bonbons, le coca, les baskets... du coup je croyais qu'écolo c'était une insulte genre « gros relou »).

Extrait du livre *Demain* de Mélanie Laurent et Cyril Dion

Les Repor'terre : Interviewez les adultes qui vous entourent sur ce qui a changé depuis leur enfance

Préparez en classe une liste de questions à aller poser aux adultes de son entourage (parents, grands-parents...) sur le rapport qu'ils avaient à l'écologie quand ils étaient eux-mêmes enfants.

Est-ce qu'ils en entendaient parler ? Comment ça se manifestait dans la vie de tous les jours ? Est-ce que leur comportement a changé aujourd'hui ?

En lisant les réponses en classes, vous verrez sans doute que beaucoup de choses ont déjà changé ! Et nous, qu'est-ce qu'on va apporter comme changements ?

LA DIFFÉRENCE

Inventez votre ami imaginaire

Pour vous donner des idées, vous pouvez vous inspirer de Molasse, l'ami imaginaire de Fauve qui est assez "particulier" (Cf. description des personnages de la pièce p. 7 et le chapitre *cafard* p. 23)

Nom

Ce qu'il est (un objet, un animal, un lieu, une personne)

Son caractère

Ce qu'il adore

Ce qu'il déteste

Son principal défaut

Sa plus grande qualité

Son super pouvoir

Le dessiner !

QUIZ Pour les plus petits

- 1/ Pour faire Paris-Marseille pour protéger l'environnement vaut-il mieux prendre ?
 - a) Le train
 - b) L'avion

- 2/ Quel est l'animal qui produit naturellement beaucoup de gaz à effet de serre ?
 - a) La gazelle
 - b) L'éléphant
 - c) La vache

- 3/ Une éolienne sert à fabriquer de l'électricité à partir du vent.
 - a) Vrai
 - b) Faux

- 4/ Un robinet qui fuit c'est combien de litres d'eau perdus chaque jour ?
 - a) 25 litres
 - b) 90 litres
 - c) 120 litres

- 5/ Laquelle de ces énergies n'est pas renouvelable ?
 - a) Le solaire
 - b) L'hydraulique
 - c) Le gaz

- 6/ Combien produit-on de papier recyclé à partir de 10 tonnes de papier ?
 - a) 1 tonne
 - b) 5 tonnes
 - c) 9 tonnes

- 7/ Combien de temps une boîte en acier met-elle à disparaître dans la nature ?
 - a) 5 ans
 - b) 50 ans
 - c) 100 ans

- 8/ Quel est l'insecte qui adore manger les pucerons ?
 - a) La coccinelle
 - b) Le ver de terre
 - c) L'araignée

- 9/ Quelle est la consommation d'eau moyenne par jour et par personne en France ?
 - a) 50 litres
 - b) 210 litres
 - c) 400 litres

- 10/ Combien de kilos de dépliants publicitaires un français reçoit-il dans sa boîte aux lettres chaque année ?
 - a) 1 kilo
 - b) 9 kilos
 - c) 17 kilos

- 11/ Cite 3 espèces d'animaux sur les 110 menacées en France.

Quiz Pour les plus grands

- 1/ Pour fabriquer une tonne de plastique, il faut :
 - a) pas de pétrole
 - b) 100 kg de pétrole
 - c) 750 kg de pétrole

- 2/ Une tonne de papier recyclée sauve :
 - a) 1 arbre, 100 litres d'eau et 100 litres de pétrole
 - b) 10 arbres, 1000 litres d'eau mais pas de pétrole
 - c) 17 arbres, 20000 litres d'eau et 1000 litres de pétrole

- 3/ Une pile bouton jetée dans la nature pollue :
 - a) non, elle ne pollue pas, elle finit par rouiller
 - b) 400 litres d'eau, 1 m³ de terre pendant cinquante ans
 - c) 1000 litres d'eau mais pas le sol

- 4/ Un français produit environ :
 - a) 200 kg de déchets par an
 - b) 360 kg de déchets par an, soit environ 1kg par jour et par personne
 - c) 750 kg de déchets par an, soit environ 2 kg par jour et par personne

- 5/ Un américain du Nord produit :
 - a) moins de déchets qu'un français
 - b) autant de déchets qu'un français
 - c) le double de déchets qu'un français

- 6/ Un malien produit :
 - a) 10 fois moins de déchets qu'un français
 - b) 2 fois moins de déchets qu'un français
 - c) autant de déchets qu'un français

- 7/ À Paris, les ouvriers du nettoyage ramassent :
 - a) 3 kg de déchets
 - b) 10 kg par an et par habitant
 - c) 70 kg par an et par habitant

- 8/ Les humains produisent :
 - a) 500 millions de tonnes de déchets par an
 - b) 2 milliards de tonnes de déchets par an
 - c) 5 milliards de tonnes de déchets par an

- 9/ Les emballages représentent :
 - a) très peu du volume et du poids de nos poubelles parce que nous recyclons beaucoup
 - b) 10 % du volume et 10 % du poids de nos poubelles
 - c) 50 % du volume et 30 % du poids de nos poubelles

- 10/ Chaque français produit chaque année :
 - a) 1kg de déchets d'équipement électriques et électroniques par an
 - b) 5 kg déchets d'équipement électriques et électroniques par an
 - c) 15 kg déchets d'équipement électriques et électroniques par an

« Vous n'êtes pas assez matures pour dire les choses telles qu'elles sont. Même ce fardeau, vous nous le laissez à nous, les enfants.[...] Si j'ai des enfants, ils me demanderont pourquoi vous n'avez rien fait alors qu'il était encore temps d'agir. »

Greta Thunberg

Pour aller plus loin...

LIVRES

Essais

- *Demain entre tes mains* de Cyril Dion et Pierre Rabhi, éd. Actes Sud Junior.
- *Être écolo, c'est rigolo*, éd. Rue des enfants. (Petit guide pour comprendre le monde qui nous entoure et nous encourager à agir dans notre quotidien).
- *Mon premier guide du développement durable* de Gilles Cappe et Philippe Delforge éd. Rue des écoles.
- *Maxi kézaco : L'écologie en 15 expérience*, de Charline Zeitoun et Peter Allen, éd. Mango Jeunesse
- *Rejoignez-nous* de Greta Thunberg éd. Kero
- *Demain, les aventures de Léo, Lou et Pablo à la recherche d'un monde meilleur* de Cyril Dion, Mélanie Laurent et Vincent Mahé éd. Actes sud Junior

Bandes dessinées

- *Le monde sans fin* de Jean-Marc Jancovici et Jean-Christophe Blin éd. Dargaud.
- *Hubert Reeves nous explique la biodiversité* d'Hubert Reeves éd. Le Lombard.
- *Calvin et Hobbes* de Bill Waterson éd. Warner Books (un bel exemple d'ami imaginaire).
- *Zuza !* D'Anaïs Vaugelade éd. L'école des Loisirs.

VIDÉOS

Documentaires

- C'est pas sorcier, Effet de serre coup de chaud sur la planète
Quel est cet étrange phénomène qui fait fondre les glaciers, monter le niveau des mers et déclenche cyclones et tempêtes ? Pouvons-nous y changer quelque chose ?

<https://www.youtube.com/watch?v=KZbcAylQzkl>

Documentaires

Les énergies non renouvelables

<https://www.youtube.com/watch?v=opennvORwKU>

Les énergies renouvelables

<https://www.youtube.com/watch?v=7HcS6pPo9aQ>

Biogaz une énergie à portée de main

<https://www.youtube.com/watch?v=PnBgDqh1cdo>

Dessins animés

- Ponyo sur la falaise de Hayao Miyazaki
- Tante Hilda de Jacques-Rémy Girerd et Benoît Chieux
- Wall-e de Andrew Stanton
- L'île aux chiens de Wes Anderson
- See Animals

https://vimeo.com/330853122?embedded=true&source=vimeo_logo&owner=246307

- Thermostat 6

https://www.youtube.com/watch?v=j6Hz_gdqSlk

JEU DE SOCIÉTÉ

Sauve ta planète chez Topi Games, à partir de 8 ans.

QUIZ en ligne

Quel éco-citoyen es-tu ? Possèdes-tu les bons gestes pour être un bon éco-citoyen ?

<https://www.eco-ecole.org/accueil/jeux-et-quiz/quiz-primaires/>

Les débrouillards : Quiz sur l'environnement, démêler le vrai du faux.

<https://www.lesdebrouillards.com/parents/quiz-sur-lenvironnement-saurez-vous-demeler-le-vrai-du-faux/>

POUR LES PLUS GRANDS - Comprendre le réchauffement climatique

<https://www.hellocarbo.com/blog/communaute/quizz-environnement-comprendre-le-rechauffement-climatique/>

ANNEXES

UN CAFARD, COMME AMI IMAGINAIRE

Molasse est une blatte. Fauve n'explique pas pourquoi elle a choisi cet insecte repoussant comme ami. Sans doute qu'elle a pris ce qu'elle avait sous les yeux.

La blatte est aussi appelée cafard ou cancrelat en Europe, coquerelle au Canada et ravet aux Antilles. Ces insectes sont considérés comme « nuisibles ». Ils peuvent devenir très nombreux et dégager une odeur nauséabonde.

Pour séduire le sexe opposé, certaines espèces de cafards produisent des vibrations et des sons.

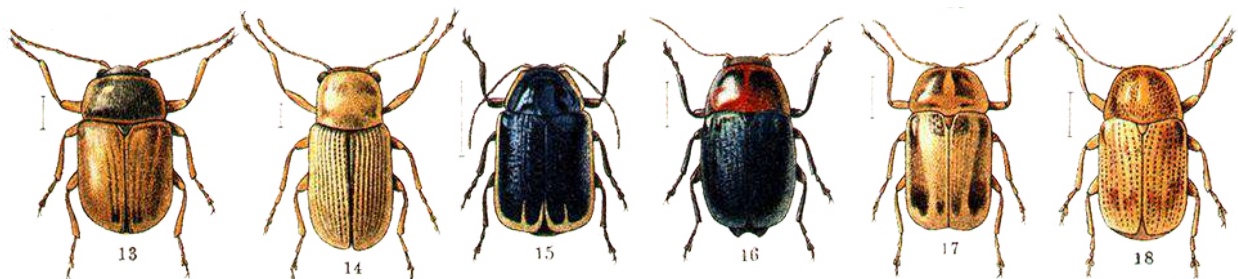
Le cafard possède une paire d'ailes luisantes, ce qui lui vaut dans certains pays le sobriquet "d'insectes aux ailes d'or".

Mais ces reflets sont en réalité créés par une couche de graisse imperméable. Grâce à sa carapace gluante, il peut se faufiler plus facilement entre certains pièges.

Leur apparition sur Terre date de près de 355 millions d'années. C'est à dire bien plus que l'être humain.

Grâce à un petit système supraspinal très performant, ils sont capables d'éviter à la dernière seconde toutes attaques planifiées contre eux ! Cet organe est capable de détecter des courants d'air de moins de 2cm/seconde. Cette hyper sensibilité octroie au cafard des aptitudes incroyables, voilà pourquoi on a l'impression qu'il peut lire dans les pensées.

Cette information peut paraître anecdotique, mais elle aura une importance considérable dans notre histoire.



ARTICLES SUR LE CHANGEMENT CLIMATIQUE

DES CYCLONES MOINS NOMBREUX MAIS PLUS DÉVASTATEURS

En l'état actuel des connaissances, il n'est pas possible d'évaluer quelle est l'influence des activités humaines sur les changements de l'activité cyclonique observés au cours du XXe siècle. Par contre, pour le XXIe siècle, les simulations effectuées par les modèles climatiques montrent une possible baisse de la fréquence des cyclones tropicaux sur l'ensemble de la planète. Dans le cinquième rapport du GIEC (2013), les experts estiment aussi que les plus gros cyclones seront probablement plus puissants, avec des vents maximum plus élevés. Les précipitations liées aux systèmes cycloniques devraient être également plus intenses.

Une température de surface de l'océan plus élevée ne « facilite » en effet pas forcément la naissance de cyclones. Mais un cyclone déjà bien formé « puisera » bien plus d'énergie pour se renforcer dans une atmosphère humidifiée au-dessus d'océans réchauffés. En effet, la capacité de l'atmosphère à contenir de l'humidité augmente avec sa température. Ce supplément d'humidité sera à l'origine d'un renforcement des pluies cycloniques qui elles-mêmes intensifient le système.

Source :

<http://www.meteofrance.fr/climat-passe-et-futur/impacts-du-changement-climatique-sur-les-phenomenes-hydrometeorologiques/changement-climatique-et-cyclones>

UNE ÉLÉVATION PLUS FORTE DU NIVEAU DE LA MER AU COURS DU XXI^E SIÈCLE

Pour évaluer l'évolution du niveau de la mer au cours des prochaines décennies, les chercheurs utilisent des modèles de climat qui simulent l'impact du changement climatique sur ces différents paramètres. La dilatation thermique, responsable pour moitié de l'élévation du niveau de la mer, est bien décrite. D'autres paramètres sont moins bien connus.

Les chiffres pour le XXI^e siècle varient donc parfois beaucoup d'une étude à l'autre. L'estimation fréquemment citée est celle fournie par le GIEC en 2013 : une élévation de 26 à 82 cm d'ici à la fin du XXI^e siècle, tous scénarios confondus. Mais cette valeur pourrait s'avérer encore supérieure car la fonte du Groenland et de l'Antarctique serait sous-estimée.

Source :

<http://www.meteofrance.fr/climat-passe-et-futur/impacts-du-changement-climatique-sur-les-phenomenes-hydrometeorologiques/changement-climatique-et-hausse-du-niveau-de-la-mer>

EXTRAITS DU TEXTE

Extrait 1

Dans la cour de l'école

Driiiiiing.

Il est 8H 25 à l'école Louison Bobet de la petite ville de

KRRRRRIIEEEEK

nichée entre deux falaises.

D'un côté une centrale nu...

On l'a déjà dit.

Molasse (*Regardant la façade de l'école*) : Ah, l'école ! Haut lieu de l'initiation au goût du savoir, de la connaissance... C'est ici que les plus grands...

Fauve (*Sèchement*) Bon, c'est bon, on peut rentrer ?

Molasse Je profite des derniers instants face à ce majestueux bâtiment, avant qu'il ne soit balayé par les vents !

Fauve (*Inquiète*) Tu crois que l'ouragan va être si fort que ça ? Faut que je retourne chercher des galets après l'école. Je veux pas jouer les feuilles mortes

Agamemnon Tu parles toute seule ?

Lui c'est Agamemnon.

On le surnomme « Le Parrain ».

Le parrain

C'est le nom donné au chef de bande dans la mafia.

Il se distingue par son autorité naturelle.

À l'école, tout le monde l'admire et le craint.

Fauve Je fonds de l'intérieur.

Agamemnon et Timou Hein ?

Fauve Je sèche, je maigris, je m'allège, je m'échappe, je me gazifie. À la fin je serai fine comme une feuille.

Timou De papier toilette ? Ha ha.

Agamemnon *(À Timou)* Tsst !
(À Fauve) C'est quoi le rapport avec les galets ?

Fauve C'est du lest. Je perds du poids tous les jours, alors le poids que je perds je le remplace par des galets. Rends-les-moi.

Un temps.

Agamemnon Hé Timou, t'as entendu ? C'est ses médicaments, qu'est-ce que t'attends pour lui redonner ?
(À Fauve, énigmatique) T'es bizarre toi...

Il sort, suivi de Timou. Molasse apparaît.

Molasse Quel naze !

Fauve Va-t'en ! À cause de toi, tout le monde me trouve bizarre.

Molasse Et alors ? C'est vrai que tu es bizarre. Mais ce n'est pas un défaut.

Extrait 2

Dans le bunker. On entend le vent souffler à l'extérieur.

Manelle Ouhou, y a quelqu'un ? Ça fait un peu peur. Aga ? T'es là ? Aga ?

Agamemnon Je suis là, mais j'ai perdu Timou.

Timou Y'a pas beaucoup de lumière ici.

Agamemnon C'est un bunker les gars. Pas de nouvelles de Fauve ?

Fauve Ça pue ! Ça sent la gelée de porc aux flageolets.

Agamemnon Ah Fauve. Tiens, je t'ai ramené ça.

Il fait un signe à Timou qui lui tend un galet.

Timou Tu ne pourras bientôt plus aller en chercher toi-même.

Agamemnon On t'en rapportera un de la plage chaque jour.

Fauve Merci, mais je crois que je vais plus en avoir bes...

Une voix effrayante Hou ! Hou ! Hou !

Manelle Aaaaah ! c'est quoi ça !?

Une voix effrayante Hahahahaha !

Entre Tadeuz.

Agamemnon Ah, Tadeuz ! Cool, t'es venu.

Manelle Tu nous as fait peur !

Tadeuz C'est génial ici, y'a même des traces de balles ! Vous êtes sûrs qu'il reste pas un cadavre ?

Fauve Très drôle !

Agamemnon Tout le monde est là, on va pouvoir commencer. Nous tous, réunis en ce jour, première réunion de notre groupe d'action anti-cyclone pour sauver la planète.

Timou GRAACPSP.

Agamemnon Hein ?

Timou Groupe d'Action Anti-Cyclone Pour Sauver la Planète. GRAACPSP.

Agamemnon Nous jurons d'être toujours sincères et loyaux les uns envers les autres et nous promettons de tout faire pour aider Fauve avec sa maladie et sau...

Fauve C'est gentil, mais justement, à propos de maladie...

Agamemnon C'est normal Fauve. Le groupe, c'est comme la famille. On doit se serrer les coudes. Nous promettons de tout faire pour aider Fauve avec sa maladie et sauver la planète. Dites je le jure.

Timou Je le jure.

Manelle Je le jure.

Tadeuz Je le jure.

Fauve Je... le jure...

Agamemnon Ok. On est tous ok... Pour éviter la catastrophe, faut que ça arrête de chauffer. Propositions. Timou.

Timou Pourquoi c'est toujours moi qui commence ?

Manelle Parce que t'as les idées les plus choux, Timoumou !

Timou Et bien... euh... on pourrait inventer une machine à voyager dans le temps pour aller dans le futur chercher des idées et les appliquer dans le passé pour que la terre soit moins polluée.

Agamemnon On cherche des idées réalistes, Timou ! Manelle ?

Manelle Heu... On prend beaucoup d'eau.... On la congèle dans des énormes énormes congélos et puis on lance un truc qui va exploser et ça fera comme une pluie de glace.

Les autres Mouais.

Timou J'ai une idée ! Une machine qui récupère les prouts de vache ! (*Il rigole.*)

Agamemnon Super drôle !

Manelle On va jamais y arriver.

Timou On n'est pas ingénieurs.

Agamemnon Faudrait que les adultes s'y mettent.

Manelle Ils ont pas l'air prêt.

Agamemnon Alors il faut les forcer.

Manelle Ah oui ? Et comment tu comptes t'y prendre ? En disant s'il te plaît ?

Agamemnon On n'a qu'à faire du sabotage.

Tadeuz Saboter quoi ?

Agamemnon Tout ce qui pollue.

Manelle Génial !

Timou : On pourrait débrancher tous les appareils électriques.

Manelle Même la télé ?

Timou et Aga Non, quand-même pas.

Manelle Et les voitures ?

Timou On pourrait boucher tous les pots d'échappement avec des carottes.

Agamemnon Hmmmm... Des carottes bio par contre !

Manelle Trop bien ! Comme ça, plus moyen d'aller à l'école !

Les autres rigolent.

Timou Il faudrait des costumes de super-héros pour pas qu'on nous reconnaisse.

Agamemnon Ouais, je te vois bien en Super-Carotte !

Fauve C'est trop minus comme action. Il faut voir plus grand.

Agamemnon Facile à dire, t'as une idée ?

Timou Oui, propose quelque chose au lieu de toujours critiquer.

Fauve Il faudrait un truc spectaculaire qui fasse une prise de conscience géante. Moi j'aime bien l'idée des carottes.

Timou

Agamemnon On sait Timou. Et ce serait quoi ton truc spectaculaire ?

Fauve Je sais pas. Il faudrait que ça provoque comme une tempête émotionnelle...

Tadeuz Facile, je sais comment : avec le vent qu'il y a dans ta tête !

Fauve En tout cas, pas avec le vide qu'il y a dans la tienne.

Tadeuz Tu devrais rester en dehors de tout ça, avec ta « maladie ».

Agamemnon Lâche-la avec ça.

Fauve Et pour l'ouragan, on fait quoi ?

Extrait 3

Les narrateurs expliquent le réchauffement climatique

Je crois qu'il est temps de faire un point.
Le chauffage de la terre
comme l'appelle Manelle
plus communément appelé « Réchauffement climatique » :
Sur la lune il fait 100° le jour
et - 150 ° la nuit !
Alors que sur terre c'est plus doux
C'est grâce à l'atmosphère.
Tous les gaz qui tournent autour de nous
comme le CO2
et qui créent le vent par exemple
Le jour ces gaz bloquent les rayons trop chauds du soleil
et la nuit ils retiennent la chaleur.
Comme un pull !
On appelle ça
l'effet de serre !
Mais les problèmes ont commencé il y a 150 ans.
On a inventé les usines
et leurs fumées noires !
Les voitures
et leurs fumées grises !
On rejette dans l'atmosphère de plus en plus de gaz
qui augmentent l'effet de serre.
Il y a de plus en plus de chaleur qui reste sur terre
comme 12 pulls !
Ça déséquilibre.
Le climat change.
L'eau des glaces fond,
le niveau de la mer monte,
les gens qui vivent sur des îles les voient rétrécir.
Les falaises s'effondrent...
Il va falloir s'adapter.
Les plantes et les animaux devront s'adapter à leur nouveau climat
ou mourir.
L'homme aussi devra s'adapter.

ACTIONS CULTURELLES AUTOUR DE FAUVE ET LE VENT

Ces projets peuvent être proposés pour une ou plusieurs classes, ou en mélangeant adultes et enfants (Ateliers parents-enfants / Échange avec une maison de retraite, avec des associations qui travaillent sur la transition écologique..)

Atelier en amont du spectacle

À travers de courts jeux théâtraux les enfants seront initiés aux fondamentaux du théâtre (voix, concentration, émotion, création d'un personnage).

Lecture à voix haute de la scène du bunker dans laquelle Fauve et sa bande cherchent des idées pour sauver la planète.

Discussion la situation de la scène, les personnages, les idées pour lutter contre le réchauffement climatique.

Par groupes de 5 à 6, les enfants devront s'inventer un groupe secret avec un nom, une devise, un lieu de réunion secret, et des idées pour sauver la planète, idées farfelues bienvenue !

Chaque groupe viendra se présenter devant les autres et exposera ses idées.

Une photo du groupe avec un geste de ralliement pourra être prise en souvenir, et mise sur le site de la compagnie ou dans le hall du théâtre ????

Cet atelier pourra être prolongé en classe par la création d'une « tempête émotionnelle pour faire une prise de conscience géante » (Cf dossier pédagogique)

Atelier en aval du spectacle

Échange sur ce qu'ils ont compris, pas compris, aimé pas aimé, ont-ils ressenti des émotions, lesquelles, savent-ils pourquoi ?

Se rappeler des personnages de la pièce, les décrire lesquels ont-ils aimé ou pas aimé, pourquoi ?

Discussion sur les différentes thématiques du spectacle :

La différence, le harcèlement, pourquoi Fauve est-elle appelé la Bizarre ? Est ce qu'ils se sont déjà senti bizarre ? Ont-ils déjà exclu quelqu'un ? Comment lutter contre l'exclusion ?

Le changement climatique : En ont-ils déjà entendu parler ? Est-ce qu'ils savent ce qui le provoque ? Qu'est-ce qu'on peut faire pour réduire les émissions de CO2 au niveau personnel ? au niveau local ? National ? International ?

Cet atelier peut être prolongé par l'atelier « Groupe secret »

Atelier Parents/Enfants : Initiation au théâtre

Après la lecture de la scène du spectacle dans laquelle Fauve tente de convaincre sa grand-mère de renoncer à aller se marier en avion à Las-Vegas, les participants imagineront une situation ou un enfant particulièrement angoissé par le changement climatique tente par tous les moyens de convaincre un adulte exagérément climato-sceptique de changer sa façon de vivre.

Pour que ce soit plus rigolo les adultes interpréteront le rôle des enfants et inversement.

Les groupes secrets : atelier vidéo

À la manière de Fauve et de sa bande, par groupes de 5 à 6, les participants créeront un club secret pour sauver la planète.

À travers de courts jeux théâtraux ils seront initiés aux fondamentaux du jeu d'acteur (Diction, jouer des émotions, placement dans l'espace, interpréter un personnage).

Au cours d'improvisations théâtrales, ils inventeront leur nom, leur devise, le lieu secret dans lequel ils organisent leurs réunions, inventer des idées pour lutter contre le réchauffement climatique (même fantaisistes).

Cette capsule vidéo pourra selon les groupes prendre la forme d'un manifeste face caméra, d'une réunion du groupe secret, d'une interview...

Selon les partenariats mis en place, les vidéos peuvent être projetées lors de la fête de l'école, lors d'un événement sur le climat (journée pour le climat, exposition à la médiathèque, dans le hall du théâtre, à la mairie...) . Elles pourront également être mises en ligne sur le site de la compagnie.

Cette projection peut s'accompagner de la mise en place d'un « *truc spectaculaire qui fasse une prise de conscience géante, comme une tempête émotionnelle* » !

Les Repor'terre : les journalistes du climat

Par petits groupes, les participants iront interviewer des adultes de leur entourage (parents, grands-parents...) ou de la ville (Maison de retraite, commerçants, micro-trottoir...) sur ce qui a changé en matière d'écologie depuis leur enfance :

Est-ce qu'on parlait déjà d'écologie, de pollution, de changement climatique, d'agriculture biologique ?

Comment on se chauffait, se déplaçait ?

Qu'est ce qu'ils changeraient ou garderaient ?

Quelles solutions voient-ils pour lutter contre le changement climatique ?

Selon le projet mis en place les interviews pourront prendre la forme d'article de journal, d'enregistrement sonore, de vidéo. Ils pourront apparaître dans le journal de l'école, sur un site internet, lors d'un événement organisé par l'école, la ville ou d'une journée mondiale sur le climat.

Tous ces projets peuvent faire l'objet de partenariats avec des associations qui travaillent sur les enjeux environnementaux.

D'autres projets sont imaginables en partenariat avec des structures locales, n'hésitez pas à nous faire part de vos idées et envies !

RÉPONSES AUX QUIZ

Pour les plus petits

1/ **Réponse a)** Le train, parce qu'une personne émet 8 kg de CO2 pour 780 km en train contre 280 en avion.

2/ **Réponse c)** La vache car c'est un ruminant. Elle produit du méthane au pouvoir 23 fois plus réchauffant que le CO2.

3/ **Réponse a)** Vrai.

4/ **Réponse c)** 120 litres.

5/ **Réponse c)** Le gaz.

6/ **Réponse c)** 9 tonnes.

7/ **Réponse c)** 100 ans.

8/ **Réponse a)** La coccinelle.

9/ **Réponse b)** 210 litres.

10/ **Réponse c)** 17 Kg.

11/ Liste non Exhaustive : Le loup, l'ours, le coq de bruyère, le bouquetin des Pyrénées, le mouflon des Alpes....

Pour les plus grands

1/ **Réponse c)**

2/ **Réponse c)**

3/ **Réponse b)**

4/ **Réponse b)**

5/ **Réponse c)**

6/ **Réponse a)**

7/ **Réponse c)**

8/ **Réponse b)**

9/ **Réponse c)**

10/ **Réponse c)**



Compagnie
Fauve

11 rue de la liberté

93230 Romainville

06 09 13 82 69

compagniefauve@gmail.com